



HORS-SÉRIE

JUIN 2024

# CAP VAL DE SAÔNE

LE MAGAZINE DE VOTRE COMMUNAUTÉ DE COMMUNES

**TOURISME**

**S'évader**

**chez soi**

**LOISIRS NATURE**

ET SI ON MARCHAIT ?

**LA VOIE BLEUE**

LAISSÉZ-VOUS PORTER

**PATRIMOINE**

HISTOIRE DE TRÉSORS



# ÉDITO

En Côte-d'Or, l'Histoire est dans notre nature ! Elle transparait aussi dans nos paysages, tout droit sortis d'une palette impressionniste et façonnés par la main des hommes et des femmes qui y ont scellé leurs destins ! Nature, patrimoine d'exception, œnotourisme et gastronomie, la Côte-d'Or est un concentré de France et l'absolue Bourgogne.

Le Val de Saône et les 35 communes de notre territoire d'Auxonne-Pontailier Val de Saône ne font pas exception ! Balades au fil de la Saône, en bateau ou en vélo, randonnées dans nos forêts, boucles gourmandes chez nos producteurs, dialogue avec l'histoire de nos villages, sont autant d'inspiration pour tous les touristes en quête de destination buissonnière ! Marins d'eau douce ou férus de sports aquatiques, tous pourront profiter de calme ou de fraîcheur, au rythme de notre rivière la Saône qui fait notre identité !

Alors sur un bateau habitable ou un canoë kayak, pour tous ceux qui veulent se la couler douce, bienvenue chez nous ! On largue les amarres ! Vive l'été en Val de Saône !

## Marie-Claire BONNET-VALLET

Présidente de la Communauté de communes  
Auxonne-Pontailier Val de Saône

### CAP Val de Saône Le Mag'

Directrice de publication et de rédaction : Marie-Claire BONNET-VALLET  
Réalisation : Service Tourisme, Service Communication  
Crédits Photos et illustrations : Rozenn KREBEL, Guillaume ROBERT-FAMY,  
Aurélie GABERT, Orane MORALES, Travel Insight, Freepik  
Impression : Rouge Cekoya Villers-les-Pots

Communauté de communes Auxonne-Pontailier Val de Saône  
Ancienne Route Nationale, 21130 AUXONNE  
contact@capvaldesaone.fr - 03 80 27 03 20  
[www.capvaldesaone.fr](http://www.capvaldesaone.fr)

## **Les chiffres-clés**

**4-5**

Parole d'élue  
Un territoire attractif  
Quelques chiffres

## **Entre nature et culture**

**6-8**

Le Coeur Vert  
La randonnée  
La Réserve écologique des Maillys  
Balades du dimanche

## **La Voie Bleue**

**9-10**

Un itinéraire cyclable  
Ebike and Co

## **La vie fluviale**

**11-14**

Jeter l'ancre  
Pagayez et admirez  
Les Canalous  
Le Grand Victoria  
La pêche

## **Patrimoine d'ici**

**15-17**

Pépites du territoire  
Zoom sur Auxonne  
Parole à Simon Langeron  
Au programme

## **Votre Office de Tourisme**

**18-19**

Le service Tourisme  
Le projet du futur Office de Tourisme

## **Côte-d'Or Attractivité**

**20-21**

La Côte-d'Or, pour un jour, pour toujours  
Accompagner les nouveaux arrivants  
Interview de Camille Deschamps

## **Informations pratiques**

**22-23**

Carte du territoire  
Horaires et contacts des accueils  
Locations de vélo et de canoé



#canoé #saône



#escalefluviale #auxonne



#château #talmay



## Parole d'élue

**Florence Moussard,**  
*8<sup>e</sup> Vice-Présidente en charge  
du développement touristique*

### Qui êtes-vous ?

J'ai 58 ans et je suis maman d'une fille de 22 ans. Depuis les dernières élections de 2020, je suis Maire de la commune d'Heuilley-sur-Saône dont je suis originaire. Totalement novice, j'ai eu l'envie avec mon équipe de faire revivre notre village : proposer des activités ludiques aux enfants à chaque vacance, prendre soin de nos aînés, mettre en place des projets, être à l'écoute de mes administrés.

### Que faites-vous dans la vie ?

Je suis rentrée dans la Fonction Publique il y a 37 ans et j'exerce depuis 16 années le métier de secrétaire de direction au collège Arthur Rimbaud de Mirebeau-sur-Bèze. Trésorière de l'association St Genès à Heuilley : les adhérents se retrouvent pour des parties de cartes ou de jeux de société, des sorties, voyages, repas. Je suis également artificière chez Brézac Artifices depuis une dizaine d'années.

### Comment êtes-vous arrivée à la fonction de Vice-Présidente Tourisme ?

Madame la Présidente, Marie-Claire BONNET-VALLET, m'a proposé d'assurer la Vice-présidence au Tourisme ce que j'ai accepté avec plaisir ! Le résultat des élections de juillet 2020 a conforté son choix.

### Comment définiriez-vous le tourisme sur le territoire ?

Que ce soit à pied en empruntant les sentiers de randonnées, à vélo le long de la Voie Bleue, en voguant au fil de l'eau en kayak, en bateau de plaisance ou en découvrant les ressources de notre Patrimoine, les touristes et les habitants du territoire sont tout simplement captivés par les richesses du Val de Saône !

## Un territoire attractif

Situé aux confins des départements de la Haute-Saône et du Jura, le territoire bénéficie d'un bel espace rural proche du massif du Jura, des vignobles de Bourgogne de la métropole de Dijon et de la ville de Dole.

De plus en plus d'habitants natifs de la région, ou qui l'ont adoptée, ont fait le choix d'ouvrir un hébergement touristique. **En 2023, le territoire d'Auxonne Pontailier Val de Saône comptabilise 78 établissements pour 550 lits touristiques.**

La fréquentation dans ces hébergements est en constante augmentation puisqu'en 2023, nous comptabilisons plus de **1 113 530 nuitées sur le territoire Val de Saône/Vingeanne** (+13% par rapport à 2022 selon le Bilan statistique 2023 Côte-d'Or Attractivité).

En 2023, **10 nouveaux hébergements se sont créés avec une offre émergente d'hébergements insolites** : des yourtes à Maxilly-sur-Saône, une roulotte à Pontailier-sur-Saône et un projet d'auberge collective à Auxonne. Cette offre grandissante est très encourageante pour notre territoire, d'autant plus que la plupart de ces hébergements ont fait la démarche de classer leur hébergement afin d'assurer des prestations et des équipements de qualité pour les consommateurs.

La présence de **3 campings tous situés le long de la Véloroute Voie Bleue** affirme clairement notre vocation touristique de plein air ou de pleine nature.

# LES CHIFFRES CLÉS DE NOTRE TERRITOIRE

Avec plus de **34 000 visiteurs en 2023**

sur nos sites et monuments du secteur Val de Saône Vingeanne, nous constatons **une augmentation de 17% de la fréquentation.**



**1 113 530 nuitées en 2023** sur le territoire Val de Saône/Vingeanne soit **+ 13% par rapport à 2022**



## Top 3 des nationalités qui visitent notre territoire

- Français
- Suisse
- Allemand



## Top 3 des demandes à l'Office de Tourisme

**3700 visiteurs** sont entrés à l'Office de Tourisme en 2023

Les demandes concernaient principalement :

1. Les événements et manifestations
2. Les incontournables à visiter dans la région
3. La Voie Bleue, son itinéraire et ses services



**10 nouveaux hébergements**

se sont créés en 2023 sur notre territoire





## Au Cœur Vert – Meublé de Tourisme à Pontailler-sur-Saône

### Rencontre avec Méline Gabas



#### Qui êtes-vous ?

Je suis originaire de la Vallée de la Saône, j'ai grandi à Vonges puis Maxilly-sur-Saône. J'ai tenu des commerces à Dijon, puis j'ai été commerciale dans différentes sociétés, pour ensuite m'orienter sur un poste d'agencement de lieux de vente.

#### Pourquoi avoir acheté ce chalet ? Pourquoi ce nom Au Cœur Vert ?

J'ai toujours été amoureuse des bords de Saône qui sont pour moi le doux souvenir de moment de partage en famille, et j'ai toujours recherché un lieu comme celui-ci. À mon arrivée ce lieu avait déjà une âme, de part son emplacement, et cet environnement verdoyant. Nous avons fait quelques travaux et remis à notre goût.

Le nom *Au Cœur Vert* était une évidence, l'endroit s'y prêtait ; spirituellement il correspond au chakra du cœur, et personnellement c'est un hommage à une personne disparue chère à mon cœur.

#### Quel était le projet le départ ? Comment a-t-il évolué ?

Au départ, nous souhaitions y emménager... Puis notre projet a évolué vers de la location saisonnière avec pour objectif de partager cet endroit avec des personnes qui aspirent au repos et à un besoin de connexion avec la nature.

#### Quels sont vos objectifs ?

Nous avons souhaité faire classer le chalet afin d'être identifiés pour notre sérieux et notre volonté de partager ce bel endroit. Nous avons le Label Accueil Vélo, c'est la possibilité pour nos visiteurs de faire une halte dans un endroit qui est en accord avec une démarche de proximité de la nature.

#### Comment arrivez-vous à louer en période creuse ?

Nous ne sommes qu'au début de cette belle aventure, mais le début de saison a été prometteur.

#### Est-ce que vous avez encore des idées et futurs projets ?

J'ai toujours des idées plein la tête ! Quant à un nouveau projet, nous venons de terminer la roulotte du *Cœur Vert*, permettant de passer à une capacité de 6 personnes en saison estivale). Pour la suite, laissons le temps *Au Cœur Vert* de se lancer.

#### Comment peut-on suivre votre actualité et comment peut-on réserver ?

Nous sommes présents sur la célèbre plateforme de location Airbnb.

Nous avons un site internet, une page Google et nous sommes présents sur Facebook et Instagram. Les locataires ont également la possibilité de prendre contact en direct par téléphone ou mail pour se renseigner ou réserver.

#### AU COEUR VERT

3, Rue du Port  
21270 Pontailler-sur-Saône

[www.aucoeurvert.com](http://www.aucoeurvert.com)

07 67 02 21 39

[contact@aucoeurvert.com](mailto:contact@aucoeurvert.com)



## Les loisirs nature : la randonnée

### Un topoguide de randonnées du territoire

Envie de vous promener quelques heures, à votre rythme le long de la Saône, en forêt ou à travers prairies et cultures ? Grâce au topoguide des randonnées pédestres d'Auxonne-Pontailier Val de Saône, vous trouverez forcément une balade qui vous convient. Seul, entre amis ou en famille, vous pourrez parcourir entre 3 et 18 km selon vos envies. Chaque année en partenariat avec le Comité Départemental des Randonnées Pédestre de Côte-d'Or, les sentiers sont entretenus et balisés afin d'assurer une balade sereine et sécurisée.

**Vous pouvez vous procurer le topoguide gratuitement à l'Office de Tourisme ou le télécharger sur le site [www.capvaldesaone-tourisme.fr](http://www.capvaldesaone-tourisme.fr)**



### L'application « Balades en Bourgogne »

Envie de vous balader un petit peu plus loin ? La Côte-d'Or vous dévoile ses secrets grâce à l'application mobile Balades en Bourgogne. Cette application est totalement gratuite et propose plus de 190 balades à faire à pied, à vélo, en voiture, en canoë. Vous pourrez trouver votre balade, la télécharger et l'utiliser en mode hors-connexion. Cette application propose des contenus audios pour tout savoir sur le patrimoine, l'Histoire, la faune et la flore, la gastronomie.

**Pour télécharger l'application, rendez-vous sur l'App Store ou Google Play Store.**



### Des balades ludiques pour sensibiliser

Chaque année, le département de la Côte-d'Or organise des sorties nature gratuites sur notre territoire afin de sensibiliser, éduquer et former un large public à la protection de la nature. Des balades pour observer la faune et la flore de manière ludique avec des spécialistes de la sensibilisation !

#### Prochaines dates :

- Mercredi 10 Juillet, samedi 20 Juillet et samedi 31 août à Heuilley-sur-Saône en canoës
- Dimanche 4 août de 10h à 12h et dimanche 8 Septembre de 14h à 16h à Auxonne à vélo
- Samedi 19 octobre de 9h45 à 12h à Magny-Montarlot



## Découvrez la réserve écologique des Maillys

La réserve écologique des Maillys est un lieu d'observation, de sensibilisation et d'éducation à l'environnement. Plus de 170 espèces d'oiseaux ont déjà pu être observées.

**Des visites guidées gratuites sont proposées au public pendant les vacances scolaires et plusieurs samedis dans l'année. Il suffit de vous inscrire auprès de l'Office de Tourisme.**

Chaussés d'une bonne paire de chaussures, vous serez guidés par un animateur nature durant 2h. Il vous remettra des jumelles et vous guidera lentement et discrètement vers les meilleurs postes d'observation de l'île.

## Balades du dimanche

### Étangs de Lamarche-sur-Saône

Pour les amoureux de la nature, les étangs de Lamarche-sur-Saône proposent une flore et une faune aquatique exceptionnelles. L'étang du Milieu, d'une superficie de 8 hectares est réservé à la pêche de Mars à Décembre.

### Circuit du Nacey

Ce circuit vous invite à la découverte de la forêt de Soissons-sur-Nacey. Vous pourrez prendre un grand bol d'air frais dans les sous-bois, vous longerez le ruisseau du Nacey et traverserez des petits ponts pour arriver dans le village de Soissons-sur-Nacey où vous pourrez admirer l'église néo-classique datant du XIX<sup>e</sup> siècle.

### Boucle des Maillys

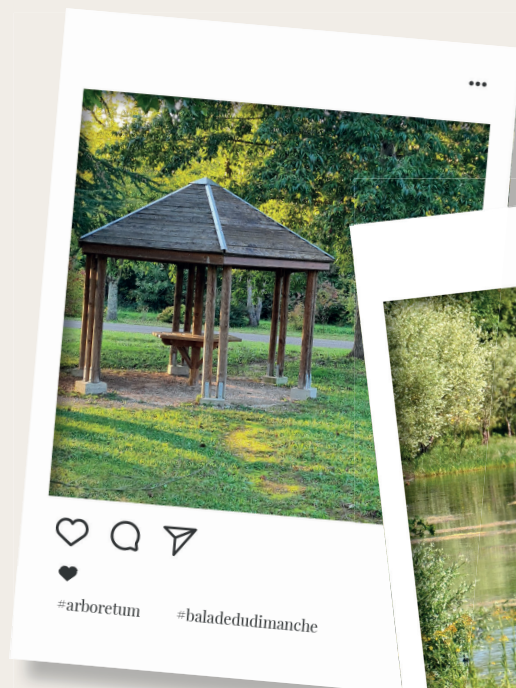
Cette boucle fluviale 3.3km a pour vocation de préserver la ressource en eau car elle abrite l'une des dernières nappes phréatiques non exploitées du département. De part ses milieux composés de haies, de bosquets et de prairies, la Boucle est également un site favorable à l'observation des oiseaux tout au long de l'année.

### Gravière des Prés Bourrés de Vielverge

La gravière a été aménagée pour la préservation de la biodiversité. Elle s'étend sur plus de 20 ha, sur l'emplacement d'une ancienne sablière. Une promenade de 2 kms accessibles aux vélos, poussettes et aux personnes à mobilité réduite

### Arboretum de la Tuilerie à Soirans

Situé sur le site d'une ancienne Tuilerie, le long du chemin rural du Canal cette balade vous permet de découvrir plus de 160 essences d'arbres différentes.



## Un itinéraire cyclable national de 700 kilomètres



### Comment est née la voie bleue ?

*L'itinéraire de La Voie Bleue - Moselle-Saône à vélo est un itinéraire cyclable national, qui s'étire d'Apach, à la frontière luxembourgeoise, jusqu'à Lyon sur 700 km. Le parcours serpente le long de la Moselle, se poursuit au bord du canal des Vosges, et accompagne la Saône en traversant notre territoire.*

*En 2017, le Département de la Haute-Saône, en partenariat avec la Région Bourgogne Franche-Comté, le Département de la Côte-d'Or, les Départements & Régions Cyclables, est à l'initiative des premières rencontres nationales des acteurs de la V50, à Port-sur-Saône. Les acteurs locaux ont soutenu ce projet d'ensemble à portées économique et touristique.*

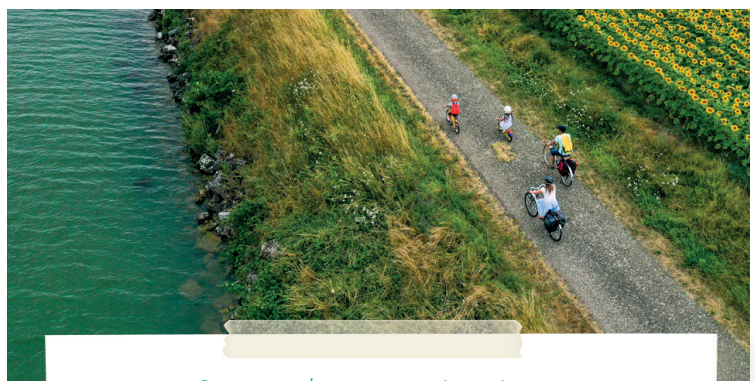
*Aujourd'hui, un comité d'itinéraire rassemblant 32 partenaires-financiers (dont la Communauté de communes Auxonne-Pontailier Val de Saône) a été créé afin de mettre en œuvre le plan d'actions pour le développement de la notoriété de cet itinéraire en France et à l'étranger.*

*L'itinéraire dispose de nombreux atouts : un faible dénivelé pour assurer un niveau de pratique accessible au plus grand nombre et un cadre environnemental, patrimonial et culturel très riche.*

### Un atout pour notre territoire

Cet itinéraire est un véritable atout pour notre territoire avec plus de **17 800 passages en 2023 au compteur installé à Pontailier-sur-Saône**. On estime la dépense journalière des touristes sur la Voie Bleue entre 68 à 70€, essentiellement liée à l'hébergement et l'alimentation. Aucun doute, la Voie Bleue favorise l'émergence de commerces et hébergements dédiés au vélo. **48% des touristes itinérants prennent le train pour arriver ou repartir de leur itinérance : la gare d'Auxonne est donc un réel atout pour attirer les cyclotouristes !** La Voie Bleue permet une pratique conviviale avec en moyenne 2,7 personnes par groupe, en famille, entre amis...

**Afin de préparer votre excursion, vous pouvez vous procurer la carte locale « La Voie Bleue de Gray à Seurre » auprès de l'Office de Tourisme gratuitement.**



### Si vous n'avez pas de vélo..

*Vous pouvez louer des vélos auprès de l'Office de Tourisme. Que ce soit pour les enfants, adolescents ou adultes, nous trouverons le vélo qui vous convient pour 2h, une demi-journée, 1 journée. Et puis, cela peut être la bonne occasion de tester un vélo électrique puisque l'Office de Tourisme en possède plusieurs..*

# LA VOIE BLEUE



## À la découverte des trésors de la Saône

Spécialement conçu pour les enfants, le livret « Au fil de l'eau » propose aux enfants de cheminer le long de la Voie Bleue pour y découvrir ses secrets. Au fil d'énigmes à résoudre, la promenade invite petits et grands à l'observation et à l'émerveillement tout en partageant une activité au grand air !

**Vous pouvez vous procurer le livret gratuitement à l'Office de Tourisme ou le télécharger sur le site [www.capvaldesaone-tourisme.fr](http://www.capvaldesaone-tourisme.fr)**



## Ebike and Co Auxonne – Vente et réparation de vélos et trottinettes

### Rencontre avec l'équipe d'Ebike and Co



#### Qui êtes-vous ?

Emmanuel est technicien en maintenance industrielle de formation, Mattéo est mécanicien automobile à l'origine et Patricia a travaillé comme assistante commerciale.

#### Comment est né ce projet ? Et pourquoi Auxonne ?

Suite à un accident de travail, Emmanuel a dû réfléchir à une reconversion professionnelle. Passionné par le vélo depuis petit, cross, VTT puis route, le projet d'ouvrir une boutique de vente et atelier de réparation de cycles a émergé. Patricia est à l'aise avec l'administratif et on est habitués à travailler ensemble donc cela coulait de source.

Auxonne fut un choix évident pour nous pour plusieurs raisons. Il n'y avait pas de magasin et atelier de cycles et nous souhaitons intégrer une ville en plein dynamisme et proche d'Athée, où nous habitons.

#### Quel était le projet le départ ? Comment a-t-il évolué ?

Le projet initial était d'ouvrir une boutique de vente de vélos et de trottinettes électriques et d'accéder à des cycles ainsi qu'un atelier de réparation de cycles au sein de la boutique. Au fil des demandes clients, nous évoluons : vente de vélos neufs non électriques, livraison à domicile, entretien et dépan-

nage sur cycles à domicile et/ou entreprises, retrait des cycles à domicile. Nous proposons également en vente des cycles d'occasion.

Mattéo a également rejoint Emmanuel à l'atelier afin de pouvoir limiter le délai d'intervention pour les clients et touristes mais aussi pour développer le service à domicile et interventions mobiles tout en laissant la boutique ouverte.

#### Est-ce que vos objectifs de départ sont atteints ?

Ils sont atteints et nous permettent déjà de développer nos services malgré le jeune âge de l'entreprise ouverte en mars 2023.

#### Est-ce que vous avez encore des idées et futurs projets ?

Nous avons encore des idées et futurs projets que nous espérons pouvoir concrétiser l'année prochaine.

**EBIKE AND CO**  
Magasin de vélos  
et de trottinettes électriques  
et atelier de réparation  
28 Rue Thiers  
21130 Auxonne

[ebikeandco.fr](http://ebikeandco.fr)  
07.60.49.02.94.



## Jeter l'ancre

Entre Corre et Auxonne, la Saône à petit gabarit, nommée aussi « *Petite Saône* », est une rivière sinueuse où la plaisance s'est installée grâce à un niveau d'eau suffisant en toute saison.

Pour jeter l'ancre, 2 ports sont installés sur notre territoire. Les Canalous à Pontailler-sur-Saône propose d'héberger 30 bateaux et le port d'Auxonne H2O peut accueillir jusqu'à 150 bateaux.

## L'escale fluviale pour se ravitailler

La Communauté de communes met à disposition **une escale fluviale à Auxonne avec 3 pontons permettant de se ravitailler en eau et électricité**. Au cours de l'année 2023, ce sont près de 1 140 bateaux qui ont bénéficié de ce service et pour une clientèle principalement étrangère (germano-phonie ou anglophone pour la plupart). Les plaisanciers aiment faire une halte à Auxonne pour une période de 1 à 3 jours. Ils profitent ainsi de balades à vélo et des commerces pour se ravitailler.



#escalefluviale #auxonne



#locationbateau #saône

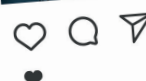
## Piloter un bateau vous tente ?

Les Canalous à Pontailler-sur-Saône proposent en location 42 bateaux. Vous pourrez naviguer grâce à un carburant 100 % végétal. Après une petite formation sur ces bateaux sans permis, vous pourrez voguer pour un week-end à une semaine à votre rythme.

En 2023, les Canalous comptabilisent 627 départs avec une durée moyenne de séjour de 6,25 jours.

## Pagayez et admirez !

Sur la Saône et l'Ognon, différents parcours de canoës vous permettront de profiter pleinement de la nature et des paysages. **2 points de location existent : à la base de plein air d'Auxonne du 1<sup>er</sup> Juin au 31 août et à Heuilley-sur-Saône du 1<sup>er</sup> Juillet au 31 août.** Après une présentation du matériel et des parcours possibles, un itinéraire vous sera remis. Munis de votre pagaie, gilet de flottaison et bidon étanche pour conserver vos affaires personnelles au sec, vous pourrez voguer à votre rythme. La réservation se fait auprès de l'Office de Tourisme.



#canoë #saône



## Les Canalous à Pontailler-sur-Saône

### Rencontre avec Erwin Kuilder



#### Qui êtes-vous ?

Je suis Erwin Kuilder, responsable du site des Canalous à Pontailler-sur-Saône, je viens des Pays-Bas. Je suis arrivé en France en janvier 1993 où j'ai d'abord commencé à travailler chez Le Boat à Saint-Jean-de-Losne jusqu'en décembre 1997. Puis j'ai travaillé pour Vetus/

Internship France à Verdun-sur-le-Doubs de janvier 1998 à avril 2001. Et en 2001, les Canalous à Pontailler m'ont recruté !

#### Comment avez-vous commencé à travailler aux Canalous, en quelle année ?

Grâce à mes différents emplois occupés, j'avais déjà un réseau autour du monde fluvial notamment via l'association « Promouvoir le tourisme fluvial en Saône et Loire ». Quand j'ai eu envie de changer d'employeur en 2001, j'ai contacté Mr Carignat le PDG des Canalous. Je voulais juste savoir s'il avait connaissance d'entreprise qui recherchait quelqu'un, et finalement il m'a proposé le poste de Responsable de la Base de Pontailler et régisseur du port de plaisance.

#### Est-ce que l'activité d'aujourd'hui correspond à votre projet de départ ?

J'ai toujours été attiré par la navigation. Au départ, mon projet était de rentrer à l'école supérieure de navigation à Den Helder, aux Pays-Bas. J'avais plutôt envie de travailler sur des plateformes pétrolières dans la mer du Nord. Malheureusement les places sont peu nombreuses.

#### Pourquoi avoir choisi la Saône, Auxonne, Pontailler pour s'installer ?

Pas le hasard mais la raison : mon oncle Henk, dont

beaucoup doivent encore se souvenir, m'a demandé de venir en France pour travailler pendant l'été chez Le Boat à Saint Jean-de-Losne... Ces quelques mois prévus au départ, sont devenus toute une vie déjà : 31 années que je suis en France ! La Bourgogne Franche-Comté est une très belle région, avec en plus une rivière superbe qu'est la (Petite)Saône. Nous avons également la chance d'avoir tous ces canaux autour de notre région.

Une autre chose que j'aime dans ce métier et dans cette région, ce sont tous ces gens passionnés de la voie d'eau ; quand on est dans le besoin, ils sont tous là pour s'aider les uns les autres. Et ça, c'est très appréciable !

#### Est-ce que vous avez de nouveaux projets à venir ?

Tant que le travail et les conditions de travail et l'endroit me plaisent, je ne changerai rien ! Les projets se font au jour le jour, ou plutôt de saison en saison. Je veux continuer de travailler sur les canaux et rivières et particulièrement sur la Saône et Petite Saône, pour lesquelles j'ai un grand coup de cœur !

#### CANALOUS PLAISANCE

Port de Plaisance  
21270 Pontailler-sur-Saône

[www.france-passion-plaisance.fr](http://www.france-passion-plaisance.fr)  
03.85.53.76.70

## Séjours en péniches-hôtels

Vous pouvez les voir le long des gradins de Pontailleur-sur-Saône ou Auxonne : l'Amaryllis, Lilas, Fleur de Lys, le Grand Victoria ou encore Croisieurope... Les péniches-hôtels font une halte chez nous pour se ravitailler en eau et électricité. Leurs occupants découvrent la région : de la plaine de la Saône jusqu'aux vignobles en passant par Dijon et Beaune. **En 2023, ces bateaux qui ont une capacité d'hébergement allant de 6 à 25 personnes ont stationné l'équivalent de 180 nuits entre avril et octobre.**



## Le Grand Victoria, péniche-hôtel

### Rencontre avec Cindy et Edward Anderson



#### Quel est votre parcours professionnel ?

Nous avons travaillé au sein d'une usine internationale fabriquant des parachutes sportifs et militaires, c'est ainsi que nous nous sommes rencontrés.

#### Comment est né votre projet ?

Le projet de péniche-hôtel en Bourgogne a débuté en 2013, lorsque des problèmes de santé ont affecté notre famille, il fallait s'adapter. Ce n'est qu'en 2015 que nous avons finalement trouvé un bateau à rénover afin de lui donner une identité : le Grand Victoria.

#### L'activité d'aujourd'hui correspond-elle au projet initial ?

Le projet a rencontré quelques difficultés depuis son lancement. Avec les attentats de 2016, cela a considérablement réduit le nombre de voyageurs américains en France et a finalement eu un impact financier énorme sur notre jeune entreprise. Plus tard, nous avons eu les 2 années de COVID, sans voyageur étranger et le bateau est donc resté inutilisé pendant 2 saisons, nous imposant une charge financière supplémentaire à surmonter.

#### Pourquoi avoir choisi la Saône, Auxonne, Pontailleur pour vous installer ou faire une escale ?

Au départ, nous avons commencé par venir à Auxonne, en raison de l'encombrement et aussi du mauvais état de navigation du canal de Bourgogne. Il était envahi par les herbes aquatiques et les algues, et il devenait de plus en plus difficile de naviguer dans ces conditions. Nous avons alors choisi la Saône comme nouvel itinéraire reliant Auxonne à Chagny (via le Canal du Centre) ou Pontailleur à Tournus.

#### Quels sont vos nouveaux projets ?

Au fil des ans, de nombreux clients réguliers reviennent en croisière à bord du Grand Victoria et aimeraient découvrir d'autres régions. Cela nous a amenés à rechercher de nouvelles régions pour naviguer, comme l'Alsace, la Provence, la Champagne... Mais bien sûr, nous espérons toujours revenir chez nous à Auxonne et en Bourgogne où notre incroyable voyage a commencé.

LE GRAND VICTORIA

[grandvictoriacruises.com](http://grandvictoriacruises.com)

[edward@gvcruises.com](mailto:edward@gvcruises.com)



## La pêche

Truites, brochets, carpes ou silures, en Saône ou dans l'un des nombreux cours d'eau qui parcourent le territoire, comme la Vieille Saône, la Vingeanne, la Bèze, l'Ognon...le Val de Saône est un vrai paradis pour les amateurs de pêche !

**Attention, avant de sortir votre canne à pêche, il est nécessaire d'adhérer à l'une des Associations Agréées de Pêche et de Protection du Milieu Aquatique (AAPPMA) en achetant une carte de pêche, soit sur le [www.cartedepeche.fr](http://www.cartedepeche.fr), ou toute l'année à l'Office de Tourisme d'Auxonne.**

## Vous souhaitez vous initier à la pêche ?

Ces associations agréées participent à la protection des milieux aquatiques, du patrimoine piscicole, luttent contre le braconnage, la pollution et la destruction des zones essentielles à la vie du poisson. Elles proposent notamment des ateliers pour les enfants, des temps de sensibilisation sur le milieu aquatique et l'environnement. Vous retrouverez les coordonnées au sein de l'annuaire des associations disponible sur le site de la Communauté de communes.

## Un petit saut à la plage...

Et après une balade, pourquoi ne pas se rafraîchir sur la plage de Pontailler-sur-Saône ? Elle est surveillée en été en juillet et août et en accès totalement gratuit. Avec son parking juste à côté, elle est très facile d'accès. Vous pourrez même manger ou boire un verre à la Guinguette ouverte midi et soir !



Notre territoire compte de nombreuses pépites architecturales et culturelles : des constructions en brique, des châteaux, des fortifications et d'anciennes bâtisses militaires.

## Pépites du territoire



### Le Château de Talnay

Situé entre deux bras de la Vingeanne, ce château classique du XVIII<sup>e</sup> siècle est adossé à une forteresse carrée du XIII<sup>e</sup> siècle. Ouvert à la visite tout le mois d'août, vous pourrez notamment découvrir l'étage du corps de logis et la chapelle en empruntant un escalier monumental. Vous pourrez terminer par une promenade dans le jardin à la française et dans le parc aux platanes bicentennaires.

### La statue du Mont-Ardoux à Pontailleur-sur-Saône

Cette statue de la Vierge est située au point culminant de Pontailleur-sur-Saône, à une altitude de 233 mètres. Elle a été édifée en 1862 et, aujourd'hui encore, elle est un lieu de pèlerinage pour le 15 août. De nombreux vestiges gallo-romains retrouvés sur la colline prouvent l'existence d'une ville importante qui possédait une garnison de soldats chargée de veiller à la sécurité de la navigation sur la Saône, à la défense du passage de la rivière et à la protection des routes.



### Lamarche-sur-Saône

L'église Saint Barthélémy date du XIX<sup>e</sup> siècle et a la particularité de posséder 2 clochers de 52 mètres chacun : il n'existe que 7 autres églises en France sur ce modèle ! Le pont Camille Baudry est un pont suspendu datant de 1969. C'est un ouvrage de près de 112 mètres de long et qui pèse plus de 400 tonnes.



### Villers-les-Pots

La chapelle Napoléon appelée aussi la Chapelle Notre-Dame de la Levée a été construite en briques en 1520. Le jeune Napoléon Bonaparte s'y rendait souvent en promenade lorsqu'il était en école d'artillerie à Auxonne.





**La statue Bonaparte est une sculpture de bronze confectionnée par François Jouffroy en 1857.** Le piédestal sur lequel est placée la statue a été créé par Phal-Blando, le même architecte qui a rénové l'Hôtel de Ville. Napoléon Bonaparte y est représenté avec une allure fière et élancée, la main sous sa veste du côté du cœur, vêtu de son costume d'officier d'artillerie qu'il portait lorsqu'il séjournait dans la ville.

AUXONNE  
VILLE IMPÉRIALE

Ville impériale

En 2022, la ville d'Auxonne a été labellisée Ville Impériale. Ce label est une marque regroupant des communes liées à la vie ou au parcours militaire de Napoléon.

## Bonaparte et Auxonne

Bonaparte quitte sa Corse natale en 1778 à l'âge de 9 ans pour intégrer le collège d'Auxonne puis de Brienne. En 1784, il intègre l'école militaire de Paris puis rejoint le Régiment de la Fère ; **il arrive à Auxonne en 1788 pour 14 mois et y apprend son métier d'artilleur.** Il prend congés et quitte Auxonne pour rejoindre la Corse en septembre 1789, lorsque la Révolution commence à faire ses premiers effets en province. Il retrouve la cité Auxonnaise en février 1791 pour la quitter en juin lorsqu'il est nommé lieutenant au 4<sup>e</sup> Régiment d'Artillerie qui tient garnison à Valence. Il met un terme à la Révolution, se proclame Premier Consul puis devient Empereur des Français. Il abdique en 1815 après la défaite de Waterloo.

## Le Château

En 1477, le roi de France Louis XI entreprend la reconquête du Duché de Bourgogne et ordonne **la construction de trois châteaux forts pour surveiller les Bourguignons** nouvellement assujettis au Duché de Bourgogne et la frontière avec l'Empire Germanique. Le château fort a la forme d'un pentagone, encadré de 5 tours d'angle reliées par d'épaisses courtines. La commune l'achète en 1961. C'est aujourd'hui le dernier des trois châteaux, ceux de Dijon et de Beaune ayant été détruits.

**En été, vous pouvez profiter d'un petit circuit de visite ouvert gratuitement en journée.**



## Le quartier Bonaparte

En 1759, le 6<sup>e</sup> Bataillon du corps d'artillerie et du génie s'installe en ville. Pour loger l'effectif d'un régiment d'artillerie de 1200 hommes, la ville décida de construire des casernes. « *Le Grand Corps* » qui est le bâtiment central à trois étages, est réservé aux soldats. Les deux ailes latérales sont réservées aux officiers. **La chambre que Napoléon Bonaparte a occupée est visible lors de différents événements ou sur demande auprès du 511<sup>e</sup> Régiment du Train.** Aujourd'hui il s'agit d'un régiment de transport et de soutien logistique. Sa mission est d'assurer, dans le cadre d'attaque ou de guerre, l'acheminement des unités et des ressources jusqu'aux premières lignes.

## L'église Notre-Dame

Construite entre le XIII<sup>e</sup> et XIX<sup>e</sup> siècles au centre de la Place d'Armes, l'ancien clocher était moins élevé (22,50 m) et plus trapu. La flèche (répertoriée par l'Association des clochers tors d'Europe) reconstruite par Phal-Blando en 1843 mesure 33 m. Le coq culmine à 70 m.



## Parole à Simon Langeron, Guide conférencier



« Je suis Simon Langeron (alias Simon le Guide sur les réseaux sociaux) guide conférencier indépendant. Je réalise des visites culturelles et ludiques dans les villes et monuments de Bourgogne Franche-Comté. Le cadre de la ville d'Auxonne est idyllique, la Saône, les remparts, le château, le clocher tors... Tout est réuni pour indiquer qu'il s'agit d'une ville riche en histoire, en architecture et en légendes. C'est ce qui m'a attiré dans un premier temps.

J'ai commencé à réaliser des visites guidées pour l'Office de Tourisme d'Auxonne puis, naturellement, le thème s'est porté vers le personnage phare de la ville, un certain Napoléon Bonaparte. Nous avons mis en place des visites costumées, où je m'amuse à jouer le rôle de l'Empereur qui reviendrait sur les traces de ses années auxonnaises. Cette ville est un terrain de jeu assez incroyable pour moi car plusieurs périodes historiques se côtoient. Auxonne permet également de pouvoir faire des liens avec les villes de Dijon, de Beaune et bien sûr, la Franche-Comté.

Je me rends compte ces dernières années du regain d'intérêt en France pour l'histoire et l'architecture. Notre métier n'est pas seulement de savoir parler du passé, mais aussi de faire le lien avec le présent ; le guide avec son drapeau qui distille sa science sans faire vivre un moment fun aux visiteurs, c'est terminé. De la bonne humeur, de l'humour et du savoir : c'est ce que nous essayons de transmettre aujourd'hui à travers ce beau métier passion. »

## Au programme...

### DÉCOUVERTE DE LA VILLE D'AUXONNE

Tous les mardis matins à 10h30  
de juin à septembre

Entre histoire, évolution, monuments  
et lieux incontournables !

Rendez-vous à l'Office de tourisme

Tarifs : 5€ - Gratuit pour les moins de 12 ans

### MONTÉE À LA TOUR DE L'ÉGLISE NOTRE-DAME

Sur demande auprès de l'Office de Tourisme

30 minutes de visite pour profiter  
d'un panorama atypique

Tarif : 3€ - Gratuit pour les moins de 12 ans

### BALADE THÉÂTRALISÉE SUR LES TRACES DE NAPOLÉON

28 Juin, 26 Juillet et 15 août à 18h

Animée par un guide conférencier,  
replongez dans la jeunesse militaire

5 € - Gratuit pour les moins de 12 ans

### VISITE THÉMATIQUE MOUTARDE DE BOURGOGNE

10 août à 10h

Animée par un guide conférencier,  
visitez l'exploitation de Stéphanie  
et les secrets de fabrication  
de ce produit emblématique

Adulte : 15€ - Enfant : 8€

Pour découvrir ou redécouvrir  
notre territoire, rendez-vous sur  
[www.capvaldesaone-tourisme.fr](http://www.capvaldesaone-tourisme.fr)

Vous trouverez les guides touristiques  
téléchargeables ainsi que les événements  
et activités proposées dans le Val de Saône !



## Le service Tourisme de la Communauté de communes

Le service Tourisme de la Communauté de communes est constitué d'une **équipe de 3 permanents** : Isabelle et Florie qui sont agents de développement touristique et Justine qui est responsable du service et directrice de l'Office de Tourisme. L'équipe est renforcée chaque année par **3 saisonniers**. Le service Tourisme sert **la promotion du territoire** sur les supports numériques et papier et participe à des salons thématiques locaux et nationaux. Il gère un Office de Tourisme à Auxonne ouvert au public toute l'année. En saison estivale, un point d'accueil est ouvert à Pontailler-sur-Saône de juin à septembre.

Le service Tourisme exploite diverses installations touristiques et de loisirs : la **halte fluviale** à Auxonne avec ses 3 pontons. Les bateaux de plaisance y trouvent un service d'eau et électricité 24h/24 et 7j/7 en saison. **Les gradins d'Auxonne** avec la mise à disposition d'eau et électricité pour les péniches-hôtels. La gestion de **2 bases de locations de canoës** en saison qui sont ouvertes 5j/7 à tour de rôle, à Auxonne et à Heuilley-sur-Saône. Avec la proximité des véloroutes, **un service de location de vélos** musculaires et à assistance électrique, pour adultes est proposé ainsi que des vélos pour les enfants. Il est de ce fait **labellisé « Accueil Vélo »**, une marque nationale qui garantit un accueil et des services de qualité le long des itinéraires cyclables.

Plus de **200 kms de parcours randonnées** sont balisés sur le territoire. Cela nécessite un suivi d'entretien, de balisage et de promotion réalisé par le service.

L'Office de Tourisme **valorise et commercialise les productions locales avec son espace boutique** qui permet aux producteurs et artisans de venir déposer gratuitement leurs produits.

**Le service peut vous aider dans la promotion de vos événements.** L'équipe saura vous guider pour paraître sur les bons canaux de diffusion locaux, départementaux et régionaux. Et si vous avez une billetterie à gérer, l'Office de Tourisme peut s'en charger ! L'Office vend également les cartes de pêche. Le service Tourisme **coordonne les acteurs touristiques locaux** (hébergements, restaurants, sites à visiter, producteurs locaux) en organisant des rencontres notamment. Et pour ceux qui auraient le projet de s'installer, il les accompagne dans les diverses étapes et les aiguille vers les bons interlocuteurs.

**N'hésitez pas à passer à l'Office de Tourisme d'Auxonne ou au point d'accueil de Pontailler-sur-Saône, vous y trouverez des idées de visites, de balades, de sorties et pourrez réserver une place pour un spectacle local.**

### Service tourisme

OFFICE DE TOURISME (OT) À AUXONNE + UN POINT D'ACCUEIL À PONTAILLER-SUR-SAÔNE DE JUIN À SEPTEMBRE



**Locations de vélos**  
OT d'Auxonne



**Locations de canoës**  
Auxonne et  
Heuilley-sur-Saône



**Halte fluviale et  
Gradins d'Auxonne**  
Mise à disposition  
d'eau et d'électricité



**200 kms de parcours  
randonnées**



**Boutique de  
produits locaux**  
OT d'Auxonne



**Coordination des acteurs  
touristiques locaux**

**Billetterie et promotion  
des événements locaux**  
OT d'Auxonne



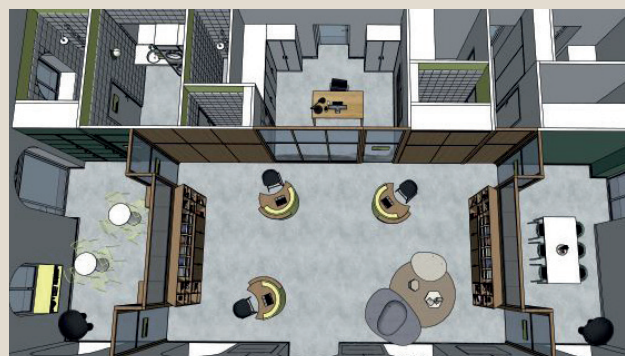
## Le projet du futur Office de Tourisme



Au fil des saisons, il s'est avéré que le positionnement de l'Office de Tourisme était inadapté sur sa fonction accueil notamment du fait de sa faible visibilité depuis les voies touristiques (la Saône, la Voie Bleue, et la route Départementale 905). De plus, les espaces à disposition ne répondent plus aux nouveaux services de l'Office de Tourisme, notamment pour le stockage des vélos.

La Communauté de communes a donc décidé d'étudier le **repositionnement de l'office de tourisme d'Auxonne sur un nouvel emplacement au plus près des flux des visiteurs, et de proposer un nouvel espace qui répond aux attentes des touristes et des locaux**. Les Anciens Abattoirs appartenant à la Mairie d'Auxonne ont été ciblés pour ce projet. Ils sont situés le long de la Saône et seront mis à disposition de la Communauté de Communes.

Le bâtiment disposera d'un espace accueil, d'un bureau et d'une petite salle de réunion. Une partie sera accessible 24h/24 avec contrôle d'accès offrant douches, sanitaires, machine à laver, salle de repos et bagagerie sécurisée pour nos touristes itinérants. Une extension permettra le stockage des vélos de l'Office de Tourisme ainsi que des casiers/consignes à vélo avec recharge électrique possible.



## La Côte-d'Or, pour un jour ou pour toujours

Le 16 mai 2022, Côte-d'Or Tourisme, agence de développement touristique devient Côte-d'Or Attractivité. La volonté est de prendre à bras-le-corps la chance qui nous est donnée : continuer à attirer nos visiteurs et nos touristes, en donnant encore plus de visibilité à la Côte-d'Or, et développer de nouvelles actions à destination des futurs habitants.

Aujourd'hui, après deux ans d'existence et dans une perspective à moyen terme, Côte-d'Or Attractivité affirme sa volonté de capitaliser sur ses atouts naturels, historiques, culturels, gastronomiques. L'objectif : bâtir une stratégie de développement territorial en intégrant aussi la fierté d'appartenance à la Côte-d'Or.

### 10 BONNES RAISONS DE VIVRE EN CÔTE-D'OR

- Saisir les **opportunités professionnelles** d'entreprises dynamiques et innovantes
- Accéder à un **marché immobilier** à votre portée
- Profiter d'un emplacement idéal offrant proximité et accessibilité
- Bénéficier d'une **offre de soins de qualité**
- Expérimenter un **système éducatif complet**
- Apprécier des **paysages préservés** offrant une multitude d'activités
- Savourer les **plaisirs d'un territoire** épicurien et gourmand
- Explorer un **patrimoine riche** et profitez d'une **offre culturelle diversifiée**
- Découvrir **Dijon**, la capitale régionale
  - Trouver **l'équilibre** parfait

## Accompagner au mieux les nouveaux arrivants

Côte-d'Or Attractivité accompagne l'installation des nouveaux arrivants. Pour retrouver toutes les informations nécessaires, un site [www.vivre-en-cotedor.com](http://www.vivre-en-cotedor.com) est mis à disposition. Chaque année, en collaboration avec le Conseil Départemental, ils organisent **une soirée réservée aux nouveaux arrivants** du territoire: pour la 1<sup>ère</sup> édition en 2022, près de 800 personnes avaient pu découvrir leur nouvelle terre d'hospitalité. **Un groupe Facebook « Vivre en Côte-d'Or »** rassemble également une communauté de plus de 1200 membres. Cet espace permet aux habitants d'échanger entre eux, de partager des conseils et des bons plans.



La Côte-d'Or j'adore



## Interview Camille DESCHAMPS animatrice de l'accueil des nouveaux habitants

### Quel est votre rôle en tant qu'animatrice de l'accueil des nouveaux arrivants en Côte-d'Or ?

Mon rôle consiste à accompagner les personnes qui ont un projet de mobilité en Côte-d'Or et à faciliter l'intégration des personnes fraîchement installées dans notre département. Je les guide dans leurs premiers pas, les informe sur les services disponibles, et les oriente pour faire avancer leur projet et qu'ils se sentent rapidement chez eux.

### Quels sont les principaux services que vous offrez aux nouveaux arrivants ?

Nous proposons une gamme variée de services pour aider les futurs/nouveaux arrivants à s'installer. Cela inclut l'aide à la recherche de logement, des conseils administratifs, des informations sur les écoles et les services de garde d'enfants, ainsi que des orientations sur les activités culturelles et de loisirs disponibles sur tout le territoire.

### Comment se déroule généralement le processus d'accueil des nouveaux arrivants ?

Le processus commence souvent par un premier échange téléphonique. Nous prenons le temps de discuter des besoins spécifiques de la personne ou de la famille qui s'installe. Ensuite, je les accompagne tout au long de leurs démarches. C'est un accompagnement sur-mesure pour chacun d'entre eux.

### Qu'est-ce qui rend la Côte-d'Or attrayante pour les nouveaux arrivants ?

La Côte-d'Or est un département dynamique et accueillant ! L'hospitalité, la convivialité et le bien vivre font partie de nos valeurs ! Et surtout le territoire offre un cadre de vie agréable et la qualité de vie y est très appréciée, offrant un équilibre entre vie professionnelle et personnelle.

### Quels conseils donneriez-vous aux personnes qui envisagent de s'installer en Côte-d'Or ?

Je leur conseillerais de bien se renseigner sur le territoire et de prendre le temps de visiter différents endroits afin de trouver celui qui leur correspond. Je leur dirais de profiter pleinement de tout ce que la Côte-d'Or a à offrir, car c'est un département où il fait bon vivre et où chacun peut trouver son bonheur.



#douceurdevivre #auxonne

### CÔTE D'OR ATTRACTIVITÉ

Camille Deschamps  
03 80 63 69 49

c.deschamps@lacotedorjadore.com  
[www.vivre-en-cotedor.com](http://www.vivre-en-cotedor.com)



Groupe Vivre en Côte-d'Or



# INFORMATIONS PRATIQUES

[www.capvaldesaone-tourisme.fr](http://www.capvaldesaone-tourisme.fr)



@capvaldesaonetourisme  
#capvaldesaonetourisme



Office de Tourisme  
CAP Val de Saône  
@OTcapvaldesaone

## ACCUEIL D'AUXONNE

11, rue de Berbis  
Tél. 03 80 37 34 46

## ACCUEIL HAUTE SAISON DU 01/06 AU 17/09

Lundi au samedi > 10h-13h30 et 15h-18h  
Dimanche > 10h - 13h

## ACCUEIL AU MOIS DE MAI

Lundi au samedi > 10h-12h  
et 13h30-18h

## ACCUEIL BASSE SAISON

Lundi au vendredi > 10h-12h et 13h30-17h30

## ACCUEIL DE PONTAILLER-SUR-SAÔNE

3, rue du 8 mai 1945  
Tél. 03 80 47 84 42

## OUVERT UNIQUEMENT EN SAISON DU 01/06 AU 15/09

Mardi au samedi > 10h-12h30  
et 13h30-18h

## Location vélo et canoë

### LOCATION DE VÉLO

DURÉE	ADULTES	ENFANTS
1 heure	5€	4€
2 heures	7€	6€
4 heures	10€	8€
Journée	15€	12€

### LOCATION DE CANOË

DURÉE	ADULTES	ENFANTS
2 heures	8€	4€
1/2 journée	15€	12€
Journée	25€	16€



[www.capvaldesaone-tourisme.fr](http://www.capvaldesaone-tourisme.fr)



Communauté de Communes

